

LUTTER CONTRE LA PRÉCARITÉ ALIMENTAIRE

Vers un monde sans faim





Édito

« **Bien se nourrir est un besoin fondamental qui devrait être accessible à chacun.**

Pourtant, l'accès à une alimentation saine reste un défi pour beaucoup, que ce soit en raison de l'isolement, de la mobilité réduite ou de ressources limitées. Face à cette réalité, des initiatives locales, des projets solidaires et des Projets Alimentaires Territoriaux émergent partout en France. De la production agricole aux circuits de distribution, un effort collectif se renforce pour améliorer l'accès à l'alimentation de manière digne et durable.

C'est dans cet esprit que Solinum agit. En facilitant l'accès à l'information sur les dispositifs alimentaires, en valorisant les acteurs de terrain et en fournissant des données utiles aux décideurs, notre démarche contribue à renforcer la chaîne de solidarité. Une information claire et accessible est un levier essentiel pour améliorer l'accompagnement alimentaire. Au-delà de l'urgence, nous proposons des outils pérennes et évolutifs pour soutenir les acteurs, lever les freins structurels, et construire ensemble des solutions adaptées. Pour que chacun puisse accéder à une alimentation de qualité, dans un esprit de solidarité et de coopération.

Pour que bien manger ne soit plus une question de moyens, mais un droit effectif pour toutes et tous afin de construire une société plus juste, plus inclusive et plus résiliente.»

Alice De Ronne, Directrice du Développement - Solinum



Solinum est une association à but non lucratif qui développe des solutions innovantes de lutte contre la pauvreté.

Nous développons des **outils numériques** pour garantir un **accès universel à l'information** sur les aides et services sociaux.

Notre engagement va bien au-delà de la mise à disposition de données : **nous œuvrons pour une compréhension approfondie des besoins des populations vulnérables**, en travaillant main dans la main avec les acteurs de la solidarité et les bénéficiaires.

Grâce à cette approche collaborative, nous construisons un écosystème plus connecté et réactif, où **le numérique devient un levier puissant pour renforcer l'impact social et lutter durablement contre la précarité.**

Deux outils complémentaires

développés par Solinum



Soliguide

Soliguide est la première plateforme nationale qui référence tous les services solidaires pour les personnes en situation de précarité.



Solidata

Solidata regroupe des visualisations de l'action sociale permettant aux acteurs engagés dans la lutte contre la pauvreté de prendre des décisions éclairées.



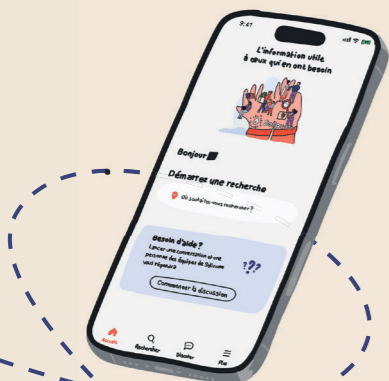
Soliguide

Un outil essentiel contre le non-recours



Depuis 2017, Solinum développe Soliguide.

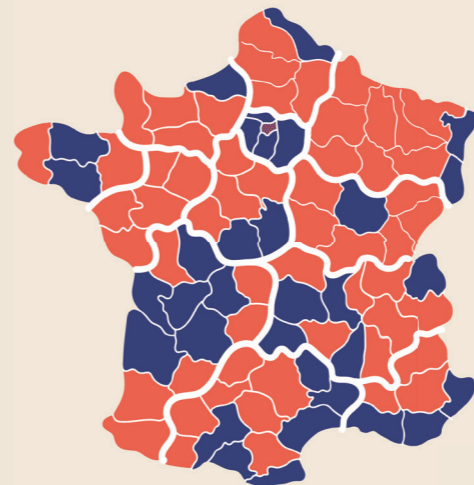
Soliguide est une plateforme qui référence les lieux et services utiles aux personnes en difficulté.



Grâce à Soliguide, les acteurs de la solidarité orientent efficacement les publics vers des dispositifs adaptés et accessibles.

En quelques clics, les publics précarisés et leurs accompagnants (travailleurs sociaux, SIAO, personnel médical, bénévoles et professionnels associatifs) **accèdent à des informations fiables et à jour sur les droits et services de première nécessité**, autour de l'alimentation, l'accueil, l'hygiène, ou encore l'insertion professionnelle.

Soliguide en chiffres



Déploiement Soliguide

■ Territoires déployés

■ Couverture services d'aide alimentaire



- **40 800** organisations enregistrées
- **116 000** services référencés
- **3,7 millions** de recherche en 2024

Pourquoi cette démarche ?

Lutter contre la précarité alimentaire et faciliter l'accès à l'alimentation

Face aux **défis croissants liés à la précarité alimentaire** - augmentation des bénéficiaires, inégalités d'accès, baisse des dons - il est apparu essentiel de fournir une **réponse adaptée**.

Avec le projet de lutte contre la précarité alimentaire, Solinum tente de répondre à **deux enjeux majeurs** :

- Difficulté d'accès à une alimentation saine et de qualité,
- Manque de visibilité des solutions existantes.

UNE PERSONNE SUR DEUX

dans le besoin n'a pas recours à l'aide alimentaire*

En **facilitant l'accès aux dispositifs alimentaires** et en améliorant leur coordination, Solinum oeuvre pour une **réponse plus efficace et durable** à cette problématique essentielle.

*source : Crédoc, Enquêtes «conditions de vie et aspirations des français», novembre 2022

Méthodologie employée

Une démarche de co-construction au service de l'accès à une alimentation digne

Depuis 2023, Solinum est engagée dans une **démarche de co-construction** nationale et régionale visant à **améliorer l'accès à une alimentation saine et de qualité en France**.

Une gouvernance collaborative impliquant associations, institutions publiques et chercheurs, s'est structurée autour de trois comités :

- **Comités de pilotage**
Regrouper des experts de divers horizons pour piloter le projet et suivre les avancées.
- **Comités de suivi régionaux**
Assurer le suivi du projet, identifier les freins et opportunités locales.
- **Comités scientifiques**
Garantir une méthodologie rigoureuse et valider les indicateurs clés.

Au travers de cette démarche, nous avons recueilli et structuré des milliers de données des dispositifs alimentaires existants en France.

Pour valider leur pertinence, nous avons recueilli des **retours utilisateurs**. Ces retours ont permis **d'ajuster les outils** - Soliguide et Solidata - pour **mieux répondre aux besoins et enjeux identifiés**.



Principaux résultats

Cette démarche a abouti à la création d'une nouvelle taxonomie de la catégorie Alimentation sur Soliguide pour mieux représenter l'offre existante. De nombreux dispositifs alimentaires ont ensuite été recensés, notamment grâce à des partenariats majeurs avec les Restos du Coeur, Andès ou encore la Croix-Rouge française. Plus de 13 000 services alimentaires ont ainsi été ajoutés sur Soliguide et alimentent un nouveau tableau de bord dédié à l'alimentation sur Solidata.

Refonte de la catégorie Alimentation

Pour adapter la taxonomie et ajouter de nouvelles caractéristiques

Une description plus détaillée des services avec de nouveaux critères à renseigner dont :

- Adaptation aux régimes alimentaires
- Degrés de choix
- Produits d'origine bio et/ou française
- Équipements disponibles

Nouveaux services alimentaires :

- Jardin solidaire
- Cuisine partagée
- Atelier cuisine
- Colis bébé
- Bon/chèque alimentaire
- Frigo solidaire

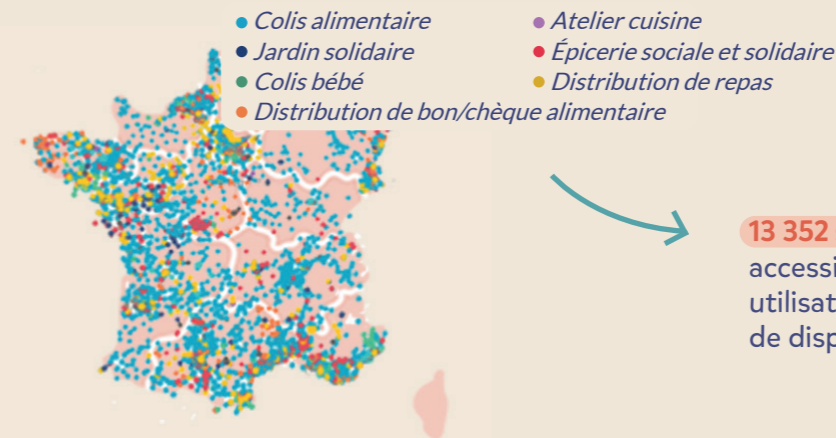


Création d'un tableau de bord sur Solidata

Pour mieux comprendre les besoins alimentaires et orienter les ressources.

Solinum met les différentes **données récoltées via Soliguide** à disposition des acteurs de l'action sociale depuis son **outil d'aide à la décision Solidata**. Dans le cadre du projet, nous avons créé un nouveau tableau de bord dédié à l'accès à l'alimentation.

Cartographie des services alimentaires référencés dans Soliguide



13 352 services alimentaires sont accessibles sur Soliguide permettant aux utilisateurs d'accéder à un large éventail de dispositifs alimentaires.

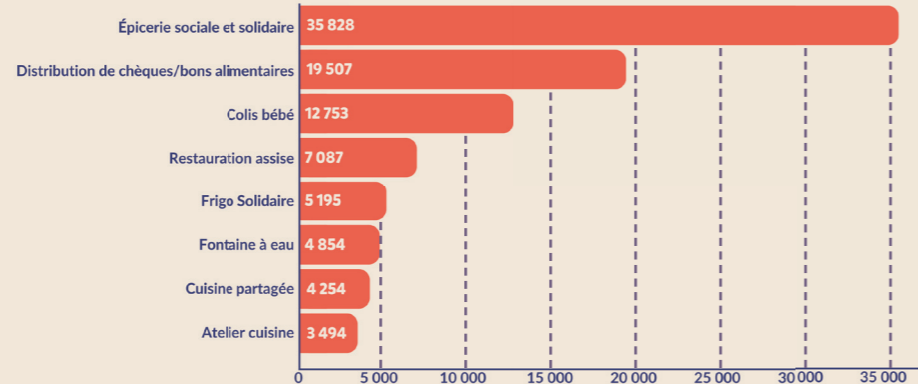
Évolution des recherches sur Soliguide

Soliguide s'est affirmé comme **l'outil central pour accéder à l'aide alimentaire.**

Le nombre de recherches liées à l'alimentation a progressé de 677 802 en 2023 à **708 990 en 2024, soit 20,34 % des recherches totales** (contre 18,11 % en 2023). Cette évolution témoigne d'un **besoin croissant des utilisateurs pour les services alimentaires, et de l'utilité de Soliguide.**

Quels sont les services les plus recherchés ?

En 2024, la **distribution de repas** se classe comme le service alimentaire le plus recherché, avec 126 294 recherches, suivie de la distribution de **colis alimentaires** (90 720 recherches).



Répartition des recherches des autres services alimentaires en 2024

Défi et enjeux

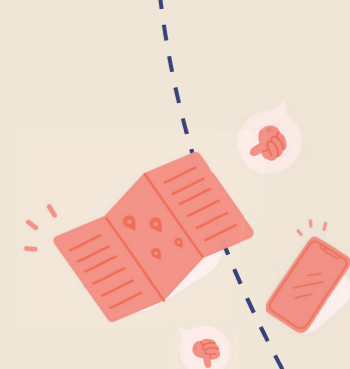
La mise en œuvre du projet a soulevé **trois défis principaux** :

- **La mise à jour des données très spécifiques,**
- **Les disparités locales en termes d'offre,**
- **Renforcer la diffusion de Soliguide, notamment auprès des personnes concernées.**

Tandis que plusieurs enjeux de l'accès à l'alimentation ont été mis en lumière :

- Le manque de diversité et de qualité des produits distribués,
- L'accessibilité des dispositifs, souvent entravée par des contraintes administratives et des distances trop importantes,
- La nécessité d'un accompagnement plus humain, avec un risque de déshumanisation croissant dû au manque de travailleurs sociaux.

Les retours des acteurs ont révélé un **manque d'évaluation des besoins non couverts**, notamment une analyse fine des « zones blanches », et un besoin de renforcement des outils d'aide à la décision pour optimiser le pilotage des ressources et des financements. Dans ce cadre, **Solidata a été identifié comme un outil essentiel pour suivre et analyser ces enjeux.**



Conclusion

Vers un meilleur accès à l'alimentation

- **+ de 13 000 services alimentaires** référencés sur Soliguide.
- **Une nouvelle taxonomie**, plus moderne et mieux adaptée aux enjeux, a été **développée pour optimiser notre approche.**
- Nos outils ont été ajustés et améliorés afin de **mieux répondre aux besoins spécifiques** identifiés au cours du projet.

La mobilisation autour du projet a été particulièrement forte, avec plus de 25 partenaires engagés.

Cette dynamique a été enrichie par une approche scientifique et opérationnelle, portée par la gouvernance.

Ces avancées s'inscrivent sur le long terme avec un double objectif : **améliorer l'accès immédiat à une alimentation de qualité, et bâtir un système plus résilient et adaptable**, capable de répondre aux réalités locales et aux besoins des personnes concernées.

L'élargissement de cette approche à la thématique Santé confirme son impact et ouvre la voie à de nouvelles innovations pour renforcer notre mission sociale. Convaincus que l'intelligence collective et l'adaptation continue sont essentielles pour une action efficace, nous poursuivons ces efforts avec la même ambition : **faire évoluer nos pratiques et nos outils pour un impact social toujours plus fort et durable.**

Perspective et suite du projet

Dans la continuité de ce projet, nous envisageons de :

- Optimiser notre système de collecte de données spécifiques.
- Renforcer la diffusion de Soliguide auprès des personnes concernées.
- Explorer de nouvelles collaborations pour intégrer durablement ce projet dans nos actions.
- Appuyer les décisions publiques grâce au travail mené et des analyses de Solidata.



Cap sur la santé



L'accès à la santé

Solinum poursuit son engagement en lançant un **nouveau projet dédié à l'accès à la santé pour les publics précaires.**

Ce projet ambitieux vise à **cartographier et à rendre visibles les dispositifs de santé existants**, en travaillant en étroite collaboration avec les acteurs du terrain.

En renforçant cette coopération, nous souhaitons **faciliter l'orientation et l'accompagnement des personnes en difficulté**, pour qu'elles puissent **accéder plus facilement aux soins** dont elles ont besoin.

Remerciements

Nous remercions l'ensemble de nos partenaires engagés à nos côtés dans cette démarche solidaire. Grâce à leur soutien, nous avons pu mener à bien ce projet de lutte contre la précarité alimentaire. Nous exprimons notre gratitude aux structures associatives, aux collectivités territoriales et aux acteur·rice·s de terrain qui, par leur expertise et leur engagement, rendent possibles des actions concrètes au service des personnes les plus vulnérables.

Nous remercions particulièrement : AD2S, Action Contre la Faim, Agence Nouvelle des Solidarités Actives (ANSA), ANDES, Chaire UNESCO Alimentation du Monde, Chambre d'Agriculture France, Conseil National de la Résilience Alimentaire (CNRA), CREDOC,

Délégation Interministérielle à la Prévention et à la Lutte contre la Pauvreté (DIPLP), Fédération des Acteurs de la Solidarité (FAS), Fédération de l'Entraide Protestante (FEP), Fédération Française des Banques Alimentaires (FFBA), INRAE, INSEE, Les Insatiables, Restos du Cœur, Secours Catholique France, Terres en Villes, Union des Groupements d'Épicerie Sociales et Solidaires (UGESS), VRAC.

Nous remercions également toutes les structures et personnes ayant contribué aux comités de suivi régionaux, ainsi qu'aux ateliers et entretiens de terrain réalisés.



Rédigé par Léa Jarjat

Mise en page par Aliciane Ferssiwi

Copyright Solinum

Association Solinum
 16 Place des Quinconces
 33 000 Bordeaux

contact@solinum.org

